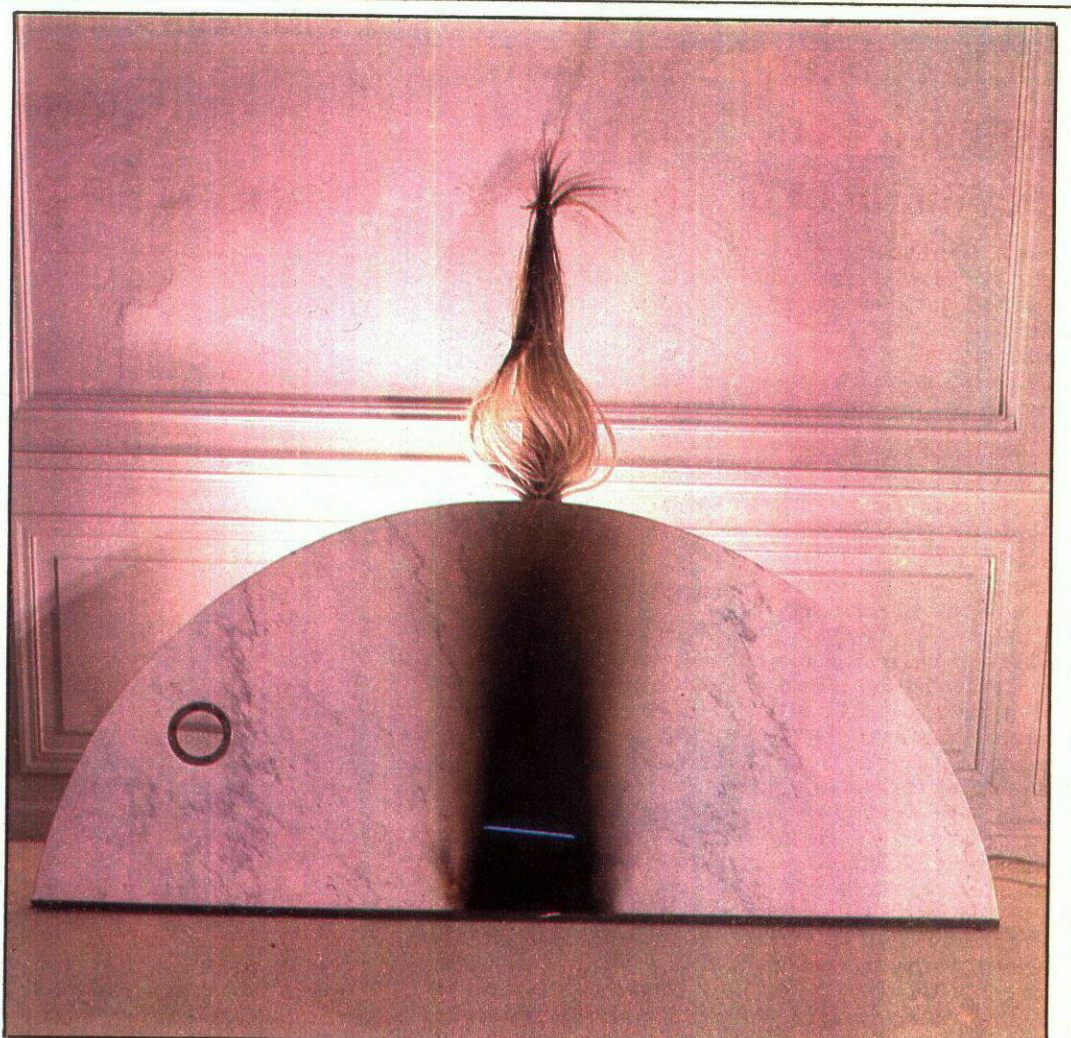




"Escena pel cap vespre". Jordi Benito



"Fulmen e caleo delapsum". Gabriel

El 22 de abril, apertura de "Extra!", el talante de una generación

## Quince artistas catalanes recrean el espacio en el Palau Robert

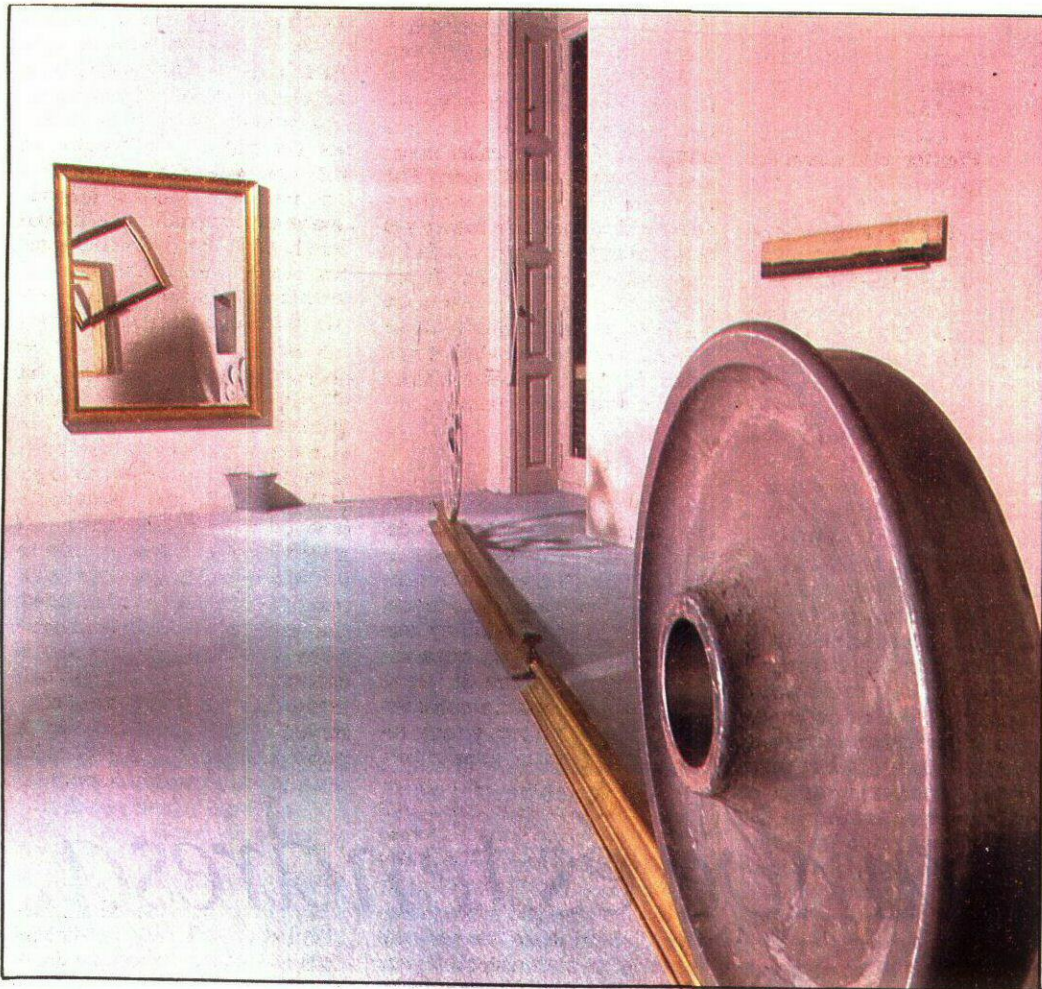
UN gran luminoso con la palabra "Extra!" en relieve llamará la atención de los barceloneses desde la fachada del Palau Robert. Un gran marco que saldrá de una de sus ventanas y una escultura de hierro colocada en la glorieta frente a la Diagonal proporcionan una pista de lo que el rótulo anuncia: una exposición de arte. Se inaugurará el próximo miércoles, día 22.

Organizada por el departamento de Cultura de la Generalitat, "Extra!" 15 propuestas artísticas d'intervenció en un espai", quiere poner en contacto al gran público con el joven arte catalán a través del trabajo de quince destacados artistas. La selección ha corrido a cargo de Daniel Giralt-Miracle, jefe del Servei d'Arts Plàstiques de la Generalitat; Gloria Picazo y Vicenç Altaió, comisarios de la exposición.

¿Qué significa "Extra!"?, un título, una palabra eufónica, atractiva, una etiqueta para promocionar un producto de hoy para la gente de hoy. Un producto efímero, si se quiere, pues la mayoría de las obras que se presentan han sido concebidas para un espacio determinado del Palau Robert, que cada artista ha elegido. Algunas piezas de estos quince escultores y pintores tienen, por supuesto, valor autónomo, pero como conjunto serán, las más, irrepetibles. Aunque la exposición se exparte a otros lugares, pues ya ha sido solicitada por museos de diversas ciudades, como Mallorca, Lisboa, Perpignan y posiblemente Bruselas, los espacios serán distintos y habrá que adaptar la instalación a las nuevas sugerencias y posibilidades.

En cierta manera "Extra!" es una continuación de "Barcelona-París-New York", presentada la pasada temporada en el mismo edificio, en la que participaron varios de los artistas catalanes que habían desarrollado gran parte de su actividad en el extranjero. Algunos se habían marchado de España por razones políticas, otros, simplemente, en busca de nuevos horizontes y de mayor libertad. Casi todos pertenecían a la generación nacida en la década de los cuarenta. La de "Extra!" es la generación siguiente, la de los artistas nacidos, salvo alguna excepción, en los cincuenta, y se diferencia de los anteriores en que han realizado su obra aquí.

Los artistas seleccionados son



"Marcs". Perejaume

Sergi Aguilar, Jordi Benito, Perejaume, José Manuel Broto, Tom Carr, Pep Duran i Esteva, Gabriel, Francesca Llopis, Víctor Mira, Pere Noguera, Carles Pazos, Jaume Plensa, Riera i Aragó, Susana Solano y Uclés. "Todos ellos forman un ciclo generacional, no un grupo, con gran empuje, fuerza e inquietud. Para mí, esta nueva generación es tanto o más importante de lo que en su época fue Dau al Set. Evidentemente, en la exposición hay ausencias que tendrán cabida en otras exposiciones", dice Giralt-Miracle.

A pesar del carácter generacional que se le da a la propuesta, "Extra!" ha enfocado su montaje subrayando la individualidad de cada artista y la pluralidad de opciones tan características del arte de los ochenta, aunque sometida a una idea global de "environment" plástico.

Como documento de la exposición se edita un catálogo, en catalán, francés e inglés, en el que

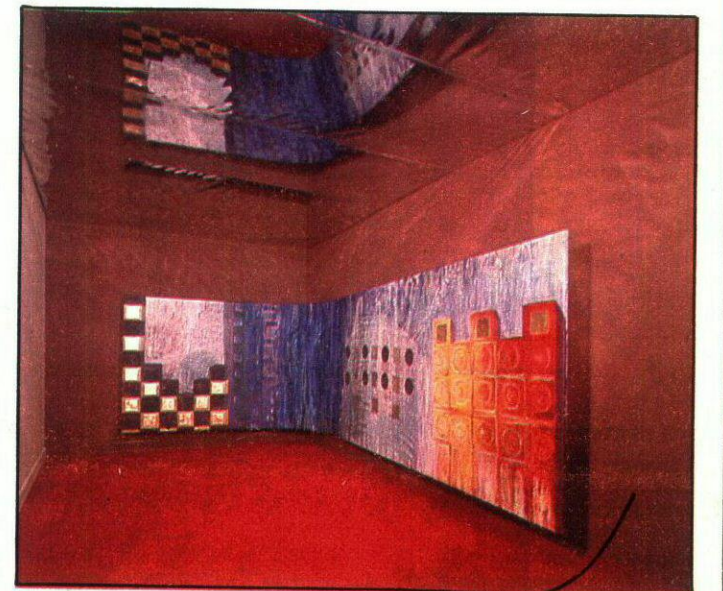
cada artista es entrevistado por un crítico o intelectual elegido por él. También han escogido al fotógrafo que preferían. Además del currículum, se incluirán dos bocetos del proyecto a realizar por cada uno de ellos y fotografías en color de las instalaciones. Una entrevista de Llätzer Moix, jefe de la sección de Cultura de «La Vanguardia», con los tres comisarios de la exposición, explica el objetivo de la misma y al mismo tiempo pasa revista al joven arte catalán.

Transitar por las distintas estancias del Palau Robert ofrecerá al público la posibilidad de penetrar y explorar quince mundos distintos más los que cada cual cree a través de su experiencia personal. De las esculturas en acero, sobrias, sólo aparentemente frías de Sergi Aguilar a la espectacular "Escollera" de Jaume Plensa visible desde la calle. Del gran lienzo de Víctor Mira a "la raó de l'enigma", ambientación envolvente de paisajes y ar-

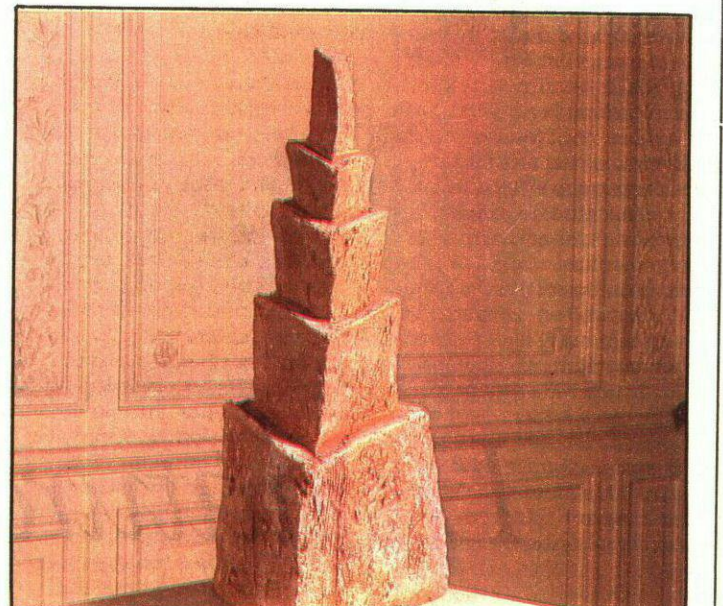
quitecturas bajo distintas luces, reflexión sobre el espacio y el tiempo, de Francesca Llopis.

Josep Uclés con su "L'arbre blau", una instalación a base de pinturas y esculturas, diálogo entre la vida y la muerte, cierra, en cierto modo, la exposición que ofreció, hace dos años, en la Galería Dau el Set para iniciar una nueva etapa, según ha explicado él mismo. Mientras que Susana Solano muestra en "Espai ambulat", una pieza a base de rejas, su última preocupación por introducir la transparencia en su escultura y, al mismo tiempo, una ironía sobre el artista y las exposiciones, ese montar y desmontar las obras como se monta el espacio ambulante de un circo.

Pep Duran i Esteva en "Els mites es troben en els containers" crea un ambiente con objetos muebles y elementos de desecho. De la mitología urbana de la sociedad industrial, Gabriel pasa al arcaísmo, a la materia en su primer estado, a una interpretación



"La raó de l'enigma". Francesca Llopis



"Arquitectures imaginàries". Tom Carr

simbólica de los mitos celtas. Y Carlos Pazos con "Esa estúpida sensación" insiste en sus obsesiones y nostalgias en torno al amor. Broto muestra su última pintura, y Tom Carr sus "Arquitecturas imaginarias" con un gran lienzo, una escultura en madera y dos piezas de cerámica. Por su parte Pere Noguera establece un diálogo entre técnica y naturaleza con su instalación a base de tres pisos de neveras y paja.

Josep M. Riera i Aragó en "La pols entre les escletxes del temps", evoca el almacén de un museo en cuyas estanterías duermen, silenciosos, oscuros y empolvados, los objetos -sus "Mosquitos" en bronce y yeso, dibujos en el espacio más que esculturas propiamente dichas- que quizá nunca más volverán a la luz de las salas de exposición. En otra estancia, Perejaume especula, con sus "Marcs", en torno al concepto del marco como delimitador de la pintura y de un espacio, lo de dentro y lo de fuera; también

nos muestra un marco que llora y otro se le escapa por la ventana.

En el vestíbulo de la entrada que da al paseo de Gracia, Jordi Benito ha montado una escenografía para una pequeña ópera, una versión libre de "El ocaso de los dioses", ambiente en penumbra para celebrar el ritual. Sobre el piano, una enorme piedra; en el suelo una canoa de plomo que nunca podrá navegar si no en sueños...

Esto es, en breve resumen y abierto a otras interpretaciones, lo que el espectador podrá encontrar en el Palau Robert. Arte de hoy, surgido de un entorno, de unas vivencias y unas experiencias que pueden ser comunes a muchos visitantes, filtradas por sensibilidades distintas. Desde la fachada, el luminoso anuncia "Extra!", como se anunciaría una película, el cine que se hace hoy. ¡Entre! El arte actual, el de 1987, le espera.

OLGA SPIEGEL